



LienViet

CÔNG TY CỔ PHẦN
PHÁT TRIỂN LIÊN VIỆT

リエンビエット人材開発株式会社



**SỨC MẠNH
NHÂN LỰC VIỆT**



はじめに

関係者各位

先ずはリエンビエット人材開発株式会社 (Lien Viet JSC) より、弊社の留学事業及びベトナム人労働者海外派遣事業に関わるご関係者の皆様に、多大なる感謝を申し上げます。

弊社は2007年6月に設立 (営業許可証番号: 0101451785) して以来、多くの企業様・投資家様・監理団体様より長期的且つ効果的なご支援を頂き、そのおかげ有って、現在まで事業の発展を続けることができました。心よりお礼申し上げます。何卒、今後とも変わらぬ厚誼を賜りますよう、宜しく願い申し上げます。

弊社は設立より12年間の操業を続けてきており、高い専門性を有する従業員が在籍しております。弊社は常に自社の役割と立ち位置を意識し、業務の質を高め、そして監理団体様・受入企業様との連携を密することにより、継続的な発展を目指しています。また、海外へ派遣したベトナム人実習生達が、より良い労働条件の元に技能実習を行えることが弊社の願いです。

帰国後の実習生たちが、専門的な知識及び熟練された技術を有する労働者として活躍し、家族と共に有意義な人生を送ると共に、ベトナム社会・経済の発展にも貢献できる事を目指しています。

弊社では国内外の企業様のご要望に応えるため、「専門性・熱意・創造力」という方針の元、専門的な技術の向上を図ると共に、優れた人材の育成に取り組んでおります。

関係者各位との共栄を目指し、発展と成功に向かって邁進する所存でございます。皆様の引き続きのご協力をお願い申し上げます。

何卒宜しくお願い致します。

取締役会 会長
グエン・テイ・ピック・リエン



会社概要

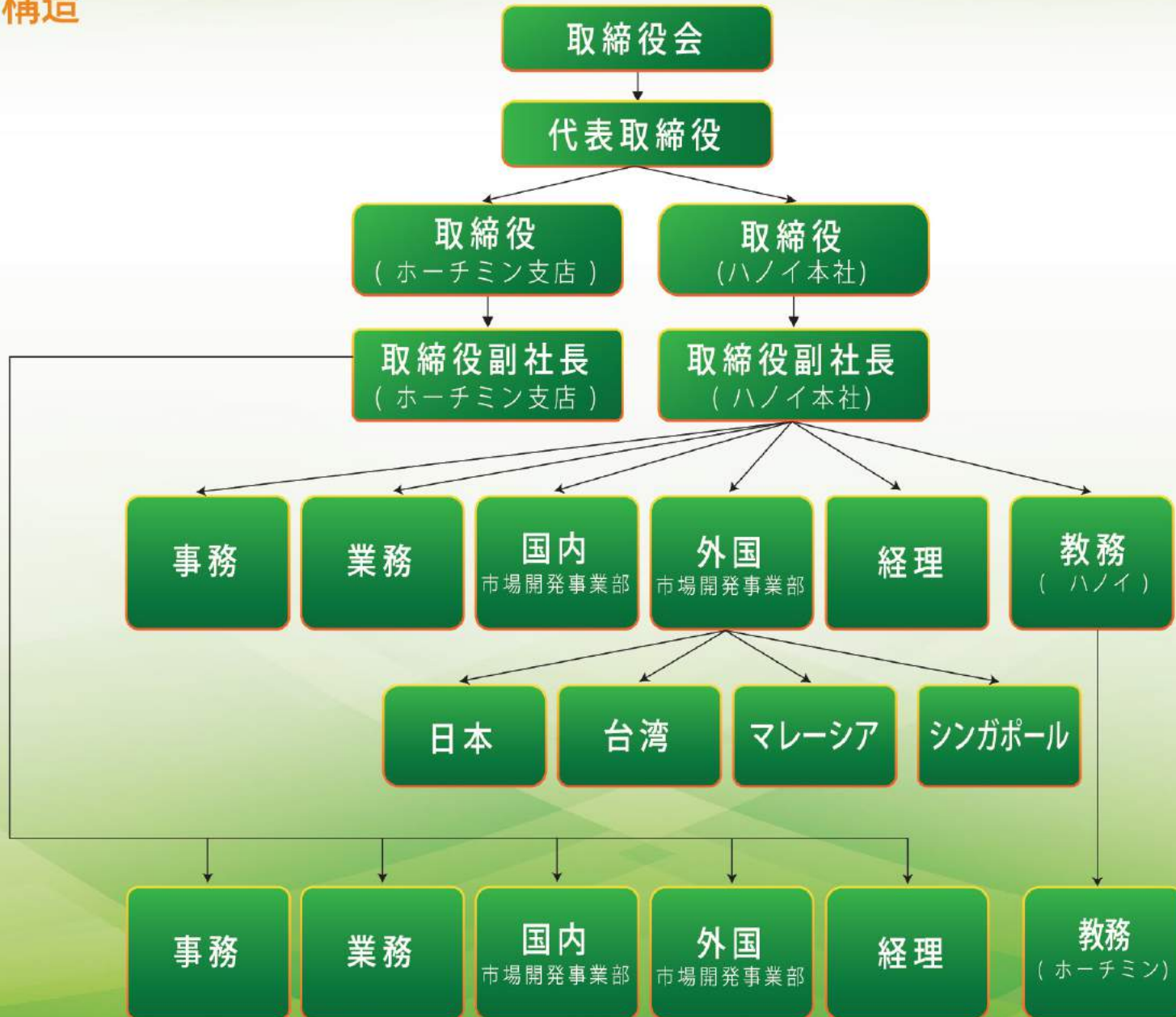
社名 : リエンビエット人材開発株式会社
 取締役会会長 : NGUYEN THI BICH LIEN (ゲンティビック リエン)
 設立年 : 2007年
 技能実習生派遣認可 : 2018年8月
 主な事業内容 : 外国語教育・人材派遣業
 資本金 : 100億 VND
 所在地 : HA NOI, DONG DA , NGA TU SO , TRUONG CHINH 通り 25/630 番地
 TEL : +84 24 3564 1095/ +84 24 3564 1096 FAX: +8424 3564 1097
 メール : vinadehanoi@gmail.com
 支店 : ベトナム国 ホーチミン市 3区 Vo Thi Sau 町 Nguyen Dinh Chieu 通り 79池番 7階
 TEL : +84 34 6768 199 / +84 28 6276 0661
 メール : lienviet.vinade@gmail.com

<p>BỘ LAO ĐỘNG - THƯƠNG BINH VÀ XÃ HỘI CỤC QUẢN LÝ LAO ĐỘNG NGƯỜI NƯỚC Số: 12/07-KL/LĐ-NĐ-NHĐNA Văn bản hướng dẫn chi tiết thực hiện quy định về lao động người nước ngoài tại Việt Nam</p> <p>CỘNG HÒA XÃ HỘI CHỦ NGHĨA VIỆT NAM Độc lập - Tự do - Hạnh phúc Hà Nội, ngày 20 tháng 7 năm 2020</p> <p>Kính gửi: Công ty cổ phần phát triển Liên Việt (VINADE,JSC)</p> <p>Trên cơ sở quy định của Bộ Lao Động - Thương Binh và Xã Hội và các quy định khác có liên quan, Cục Quản lý lao động người nước ngoài có ý kiến như sau:</p> <p>1. Không y tế Công ty được triển khai thực hiện hợp đồng lao động của thực tập sinh kỹ thuật tại Nhật Bản, đồng thời yêu cầu công ty thực hiện đồng quy định của Chương trình thực tập kỹ năng và Đào tạo nghề tại Việt Nam và thực tập sinh kỹ thuật giữa Cục Quản lý lao động người nước ngoài và Cục Việc làm xã hội và Nam nhân chuẩn tranh - Dự Y tế, Lao động và Phúc lợi xã hội Nhật Bản.</p> <p>2. Sau khi thực tập sinh nhập cảnh Nhật Bản, định kỳ vào ngày 20 hàng tháng, công ty báo cáo Cục Quản lý lao động người nước ngoài thực tập sinh kỹ thuật đang thực tập tại Nhật Bản, kèm theo danh sách thực tập sinh kỹ thuật đã được cấp giấy chấp thuận thực tập kỹ năng 2 (năm thứ 2 và 3) và danh sách thực tập sinh về nước và ra ngoài hợp đồng, theo mẫu phụ lục số 11, Thông tư số 2/2020/TT-BLĐTĐXH ngày 04/10/2020 của Bộ Lao động - Thương binh và Xã hội.</p> <p>Cục Quản lý lao động người nước ngoài, báo để công ty biết, thực hiện.</p> <p>Một số lưu ý: - Nhà nước; - Cục trưởng (bên B); - Liên hệ Cục; - Các đơn vị thuộc Cục; - Lưu VT, NHĐNA.</p> <p>KT. CỤC TRƯỞNG PHÓ CỤC TRƯỞNG Cục Quản lý Lao động người nước ngoài Phạm Việt Hương</p>	<p>BỘ LAO ĐỘNG - THƯƠNG BINH VÀ XÃ HỘI CỤC QUẢN LÝ LAO ĐỘNG NGƯỜI NƯỚC Số: 12/07-KL/LĐ-NĐ-NHĐNA Văn bản hướng dẫn chi tiết thực hiện quy định về lao động người nước ngoài tại Việt Nam</p> <p>CỘNG HÒA XÃ HỘI CHỦ NGHĨA VIỆT NAM Độc lập - Tự do - Hạnh phúc Hà Nội, ngày 20 tháng 7 năm 2020</p> <p>Kính gửi: Công ty cổ phần phát triển Liên Việt (VINADE,JSC)</p> <p>Phân đội công nhân số 21/CV-VINADEH ngày 09/07/2020 của Công ty cổ phần phát triển Liên Việt đã nghỉ tạm gia chương trình phân đội lao động kỹ năng ở Việt Nam sang làm việc tại Nhật Bản, Cục Quản lý lao động người nước ngoài có ý kiến như sau:</p> <p>1. Phân đội của Công ty phải có Lao động kỹ năng theo định Việt Nam sang làm việc tại Nhật Bản.</p> <p>2. Công ty có trách nhiệm tổ chức, triển khai thực hiện việc phân đội lao động kỹ năng theo định Nhật Bản theo đúng quy định pháp luật Việt Nam và quy định của Nhật Bản về chương trình lao động kỹ năng định hướng dẫn của Bộ Lao động - Thương binh và Xã hội và Cục Việc làm xã hội và Nam nhân chuẩn tranh - Dự Y tế, Lao động và Phúc lợi xã hội Nhật Bản.</p> <p>Cục Quản lý lao động người nước ngoài báo để Công ty biết và thực hiện.</p> <p>Một số lưu ý: - Nhà nước; - Cục trưởng (bên B); - Liên hệ Cục; - Các đơn vị thuộc Cục; - Lưu VT, NHĐNA.</p> <p>KT. CỤC TRƯỞNG PHÓ CỤC TRƯỞNG Cục Quản lý Lao động người nước ngoài Phạm Việt Hương</p>
--	---

<p>労働者派遣法 海外労働者派遣規則 第11条(労働者派遣契約の締結) 第12条(労働者派遣契約の締結) 第13条(労働者派遣契約の締結) 第14条(労働者派遣契約の締結) 第15条(労働者派遣契約の締結) 第16条(労働者派遣契約の締結) 第17条(労働者派遣契約の締結) 第18条(労働者派遣契約の締結) 第19条(労働者派遣契約の締結) 第20条(労働者派遣契約の締結) 第21条(労働者派遣契約の締結) 第22条(労働者派遣契約の締結) 第23条(労働者派遣契約の締結) 第24条(労働者派遣契約の締結) 第25条(労働者派遣契約の締結) 第26条(労働者派遣契約の締結) 第27条(労働者派遣契約の締結) 第28条(労働者派遣契約の締結) 第29条(労働者派遣契約の締結) 第30条(労働者派遣契約の締結) 第31条(労働者派遣契約の締結) 第32条(労働者派遣契約の締結) 第33条(労働者派遣契約の締結) 第34条(労働者派遣契約の締結) 第35条(労働者派遣契約の締結) 第36条(労働者派遣契約の締結) 第37条(労働者派遣契約の締結) 第38条(労働者派遣契約の締結) 第39条(労働者派遣契約の締結) 第40条(労働者派遣契約の締結) 第41条(労働者派遣契約の締結) 第42条(労働者派遣契約の締結) 第43条(労働者派遣契約の締結) 第44条(労働者派遣契約の締結) 第45条(労働者派遣契約の締結) 第46条(労働者派遣契約の締結) 第47条(労働者派遣契約の締結) 第48条(労働者派遣契約の締結) 第49条(労働者派遣契約の締結) 第50条(労働者派遣契約の締結) 第51条(労働者派遣契約の締結) 第52条(労働者派遣契約の締結) 第53条(労働者派遣契約の締結) 第54条(労働者派遣契約の締結) 第55条(労働者派遣契約の締結) 第56条(労働者派遣契約の締結) 第57条(労働者派遣契約の締結) 第58条(労働者派遣契約の締結) 第59条(労働者派遣契約の締結) 第60条(労働者派遣契約の締結) 第61条(労働者派遣契約の締結) 第62条(労働者派遣契約の締結) 第63条(労働者派遣契約の締結) 第64条(労働者派遣契約の締結) 第65条(労働者派遣契約の締結) 第66条(労働者派遣契約の締結) 第67条(労働者派遣契約の締結) 第68条(労働者派遣契約の締結) 第69条(労働者派遣契約の締結) 第70条(労働者派遣契約の締結) 第71条(労働者派遣契約の締結) 第72条(労働者派遣契約の締結) 第73条(労働者派遣契約の締結) 第74条(労働者派遣契約の締結) 第75条(労働者派遣契約の締結) 第76条(労働者派遣契約の締結) 第77条(労働者派遣契約の締結) 第78条(労働者派遣契約の締結) 第79条(労働者派遣契約の締結) 第80条(労働者派遣契約の締結) 第81条(労働者派遣契約の締結) 第82条(労働者派遣契約の締結) 第83条(労働者派遣契約の締結) 第84条(労働者派遣契約の締結) 第85条(労働者派遣契約の締結) 第86条(労働者派遣契約の締結) 第87条(労働者派遣契約の締結) 第88条(労働者派遣契約の締結) 第89条(労働者派遣契約の締結) 第90条(労働者派遣契約の締結) 第91条(労働者派遣契約の締結) 第92条(労働者派遣契約の締結) 第93条(労働者派遣契約の締結) 第94条(労働者派遣契約の締結) 第95条(労働者派遣契約の締結) 第96条(労働者派遣契約の締結) 第97条(労働者派遣契約の締結) 第98条(労働者派遣契約の締結) 第99条(労働者派遣契約の締結) 第100条(労働者派遣契約の締結)</p>	<p>ベトナム国労働者派遣規則 第11条(労働者派遣契約の締結) 第12条(労働者派遣契約の締結) 第13条(労働者派遣契約の締結) 第14条(労働者派遣契約の締結) 第15条(労働者派遣契約の締結) 第16条(労働者派遣契約の締結) 第17条(労働者派遣契約の締結) 第18条(労働者派遣契約の締結) 第19条(労働者派遣契約の締結) 第20条(労働者派遣契約の締結) 第21条(労働者派遣契約の締結) 第22条(労働者派遣契約の締結) 第23条(労働者派遣契約の締結) 第24条(労働者派遣契約の締結) 第25条(労働者派遣契約の締結) 第26条(労働者派遣契約の締結) 第27条(労働者派遣契約の締結) 第28条(労働者派遣契約の締結) 第29条(労働者派遣契約の締結) 第30条(労働者派遣契約の締結) 第31条(労働者派遣契約の締結) 第32条(労働者派遣契約の締結) 第33条(労働者派遣契約の締結) 第34条(労働者派遣契約の締結) 第35条(労働者派遣契約の締結) 第36条(労働者派遣契約の締結) 第37条(労働者派遣契約の締結) 第38条(労働者派遣契約の締結) 第39条(労働者派遣契約の締結) 第40条(労働者派遣契約の締結) 第41条(労働者派遣契約の締結) 第42条(労働者派遣契約の締結) 第43条(労働者派遣契約の締結) 第44条(労働者派遣契約の締結) 第45条(労働者派遣契約の締結) 第46条(労働者派遣契約の締結) 第47条(労働者派遣契約の締結) 第48条(労働者派遣契約の締結) 第49条(労働者派遣契約の締結) 第50条(労働者派遣契約の締結) 第51条(労働者派遣契約の締結) 第52条(労働者派遣契約の締結) 第53条(労働者派遣契約の締結) 第54条(労働者派遣契約の締結) 第55条(労働者派遣契約の締結) 第56条(労働者派遣契約の締結) 第57条(労働者派遣契約の締結) 第58条(労働者派遣契約の締結) 第59条(労働者派遣契約の締結) 第60条(労働者派遣契約の締結) 第61条(労働者派遣契約の締結) 第62条(労働者派遣契約の締結) 第63条(労働者派遣契約の締結) 第64条(労働者派遣契約の締結) 第65条(労働者派遣契約の締結) 第66条(労働者派遣契約の締結) 第67条(労働者派遣契約の締結) 第68条(労働者派遣契約の締結) 第69条(労働者派遣契約の締結) 第70条(労働者派遣契約の締結) 第71条(労働者派遣契約の締結) 第72条(労働者派遣契約の締結) 第73条(労働者派遣契約の締結) 第74条(労働者派遣契約の締結) 第75条(労働者派遣契約の締結) 第76条(労働者派遣契約の締結) 第77条(労働者派遣契約の締結) 第78条(労働者派遣契約の締結) 第79条(労働者派遣契約の締結) 第80条(労働者派遣契約の締結) 第81条(労働者派遣契約の締結) 第82条(労働者派遣契約の締結) 第83条(労働者派遣契約の締結) 第84条(労働者派遣契約の締結) 第85条(労働者派遣契約の締結) 第86条(労働者派遣契約の締結) 第87条(労働者派遣契約の締結) 第88条(労働者派遣契約の締結) 第89条(労働者派遣契約の締結) 第90条(労働者派遣契約の締結) 第91条(労働者派遣契約の締結) 第92条(労働者派遣契約の締結) 第93条(労働者派遣契約の締結) 第94条(労働者派遣契約の締結) 第95条(労働者派遣契約の締結) 第96条(労働者派遣契約の締結) 第97条(労働者派遣契約の締結) 第98条(労働者派遣契約の締結) 第99条(労働者派遣契約の締結) 第100条(労働者派遣契約の締結)</p>
---	--

リエンビエット人材開発株式会社

会社組織構造



取締役会メンバー



Mrs NGUYEN THI BICH LIEN

リエンビエット人材開発株式会社の代表取締役会長



Mrs OGAWA HIROMI

日本語教育センターの校長
外国人実習生の教育に14年の経験



Mr ONDA | Mr オンダ

リエンビエット人材開発株式会社のビジネスコンサルタント

リエンビエットチーム



会社の活動



本社



ホーチミン事務所



寮の様子

寮は男性寮と女性寮に分かれており、約250名が住むことができます。各部屋にエアコン、扇風機、洗濯機、給湯器などが有ります。



寮の様子

食堂の様子

宮城県自治体関係者様のご訪問





おすすめの留学コース



新聞奨学金



介護留学プログラム



一般留学コース

日本語教育カリキュラム概要

使用教材	主にみんな日本語		
学習時間	6ヶ月のコース	1日8コマ x 週5日 x 6ヶ月=960コマ	• 月曜日～金曜日
	8ヶ月のコース	1日8コマ x 週5日 x 8ヶ月=1,280コマ	• 1コマ=45分
内容 「一ヶ月分」		<ul style="list-style-type: none"> • 日本語：130コマ • 日本の文化：習慣・マナー・規律など：6コマ • 日本の生活：自己管理・ゴミ分別・交通など：6コマ • 専門用語（受入企業様）：8コマ • 現場の規則・5S・報連相・安全管理など：6コマ 	
目標	6ヶ月コース	N5レベルを目指すコース 漢字：250字程度 語彙：800語程度	
	8ヶ月コース	N4レベルを目指すコース 漢字：400字程度 語彙：1200語程度	



事前教育カリキュラム概要

研修について	受入企業のルール	日本での日常生活
<ul style="list-style-type: none"> • 研修の目的 • 研修の内容 • 現地研修 • 技能実習生に関する • 日本の税法・保険法 	<ul style="list-style-type: none"> • 企業での基本規則 • 安全ルール • 上下関係 • コミュニケーションマナー 	<ul style="list-style-type: none"> • 日本の習慣・礼儀 • 交通ルール • 日本人とベトナム人との違い • ゴミの分類



介護向けの教育カリキュラム概要



ステージ1: 初め6か月間は日本語能力N4レベル獲得を目指します。
日本語の基礎を中心に教育しています。



日本語総まとめN3

介護基本テキスト

実際の作業訓練

ステージ2: 日本語能力N3レベル獲得を目指して教育します。同時に、介護の専門用語、現場の映像視聴、職務スキルなどを学び、介護者としての専門性を高めるとともに、当センターの介護技能訓練で実習も行います。

ステージ3: 日本人教師の授業数をを増やして日本語の発音、会話能力、反応の向上を図ります。また、日本での生活や仕事の経験を共有するためのオリエンテーションを実施します。出国前に当センターが提携している福祉法人施設で15日～1か月間の実習を受けながら生活をします。施設の社員、看護師、介護士から、実際の仕事を教わることができます。



日本語教育センターの施設



リエンビエット日本語教育センターは、ハノイ公衆衛生大学のキャンパスにあります。近代的な建築のオープンスペース。、技能実習生の勉強に適したフレンドリーな環境となっています。

大学のC棟にセンターの事務所と教室を設置しています。授業用の教室は10教室があり、1教室につき20~25名まで授業を受けることができます。

会場室が1室あり、当センターのイベントやオリエンテーションで使用します。

6階建てのキャンパスは、中心を開けたスペースにすることで空気を循環させながら太陽光を取り込むことが可能となっています。



介護技能訓練施設



施設の2階には看護とリハビリのための2つの部屋があります。設置されている医療機器は日本が100%出資して用意されたもので、金額にして約80億ドンです。これらの設備は治療と、学生の実習のため設置されました。

上記施設以外にも、当センター介護技能訓練室を設置しています。介護技能実習生は、実習授業を受けることができます。



時間表および授業風景



THỜI GIAN BIỂU 日々の時間表

BUỔI SÁNG 午前

5:50 ~ 6:10

TẬP THỂ DỤC
体操

6:15 ~ 6:40

VỆ SINH CHUNG
共用エリアの掃除

7:40 ~ 11:30

HỌC TIẾNG NHẬT
日本語の勉強

11:40 ~ 12:10

ĂN TRƯA
VỆ SINH NHÀ ĂN
昼食 / 食堂の掃除

BUỔI CHIỀU 午後

13:25 ~ 16:15

LUYỆN ĐỪNG
GIỜ HỌC BUỔI CHIỀU
(2 TIẾT + LUYỆN NGHE)
HỘI THOẠI
午後 立ち授業
(2コマ+ 聴解練習) 会話

16:30 ~ 17:00

TẬP THỂ DỤC
体操

17:15 ~ 18:00

ĂN TỐI
DỌN NHÀ ĂN
夕食 / 食堂の掃除

BUỔI TỐI 夜

19:30 ~ 22:00

TỰ HỌC
自習

介護技能訓練施設及び介護実習の風景

ハノイ公衆衛生大学のB棟には大学病院があり、介護技能実習生は大学の先生や看護師から直接、介護の知識と技能を教わることができます。



介護福祉法人施設にて出国前の実習

介護技能実習生は出国前に、当センターと提携している福祉法人施設で15日～1カ月間の実習を受けます。施設の社員、看護師、介護士から、直接指導を受けることができます。



日本の文化・マナー教育

5C

- CÓ MỤC TIÊU**
目的を養育する
- CÓ TIẾNG NHẬT**
日本語力を養育する
- CÓ TÁC PHONG**
日本入社の心態を養育する
- CÓ KỸ NĂNG**
スキルを養育する
- CÓ TRÁCH NHIỆM**
責任を持つ

5S

- SẢN LỌC**
整理
- SẮP XẾP**
整頓
- SẠCH SẼ**
清掃
- SẢN SÚC**
清潔
- SẢN SANG**
しつけ

5K

- KHÔNG NÓI DỐI**
嘘(うそ)をつかない。
- KHÔNG CẢI NHAU**
喧嘩(けんか)しない。
- KHÔNG CỜ BẠC**
賭(か)け事(ごと)しない。
- KHÔNG ẨM TRỘM**
盗(ぬす)まない。
- KHÔNG BỎ TRỐN**
失踪(しっそう)しない。

ほうこく



報告 BÁO CÁO

- 悪いことほど早めに
Báo cáo nhanh chóng vấn đề xấu
- 具体的に分かりやすく
Chi tiết, cụ thể, dễ hiểu
- 経過報告も心ず忘れずに
Ghi nhớ nội dung đã báo cáo



上司がチームをまとめやすいように!

れんらく



連絡 LIÊN LẠC

- マメさと心配りを忘れずに
Luôn thật thà và ân cần
- 簡潔に分かりやすく
Ngắn gọn, dễ hiểu
- 伝わったかどうかの確認を必ず
Kiểm tra chắc chắn thông tin đã truyền đạt



自分とチームの和を保つために!

そうだん



相談 TRAO ĐỔI

- 相談のポイントを整理して
Sắp xếp các điểm cần trao đổi
- 早め早め相談を
Trao đổi thật nhanh chóng
- 経過・結果の報告を御礼も忘れずに
Không quên quá trình kết quả báo cáo



自分やチームの仕事の
より良き成功のために!

日帰りの遠足

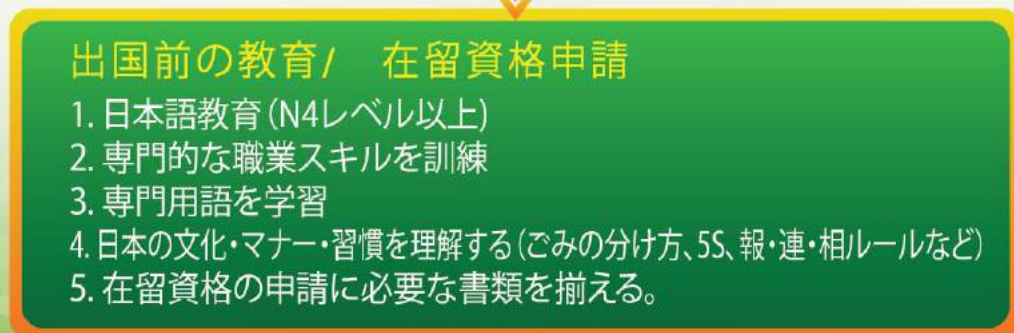


課外活動



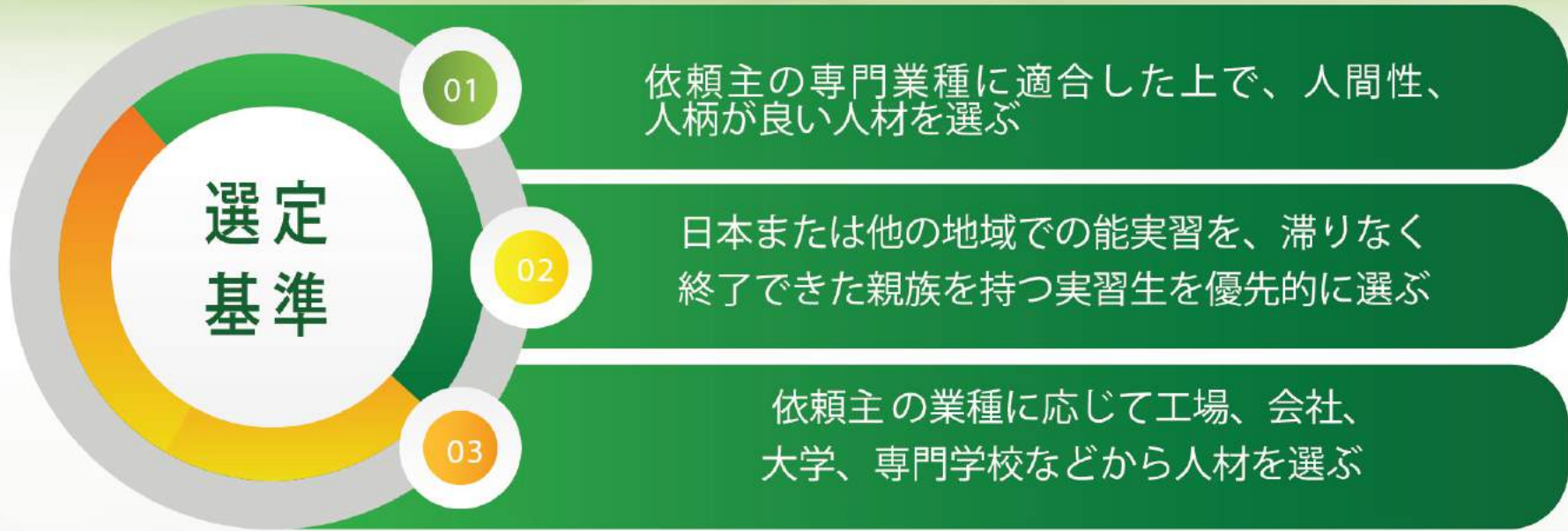
日本

リエンビエット人材開発株式会社(送り出し機関)

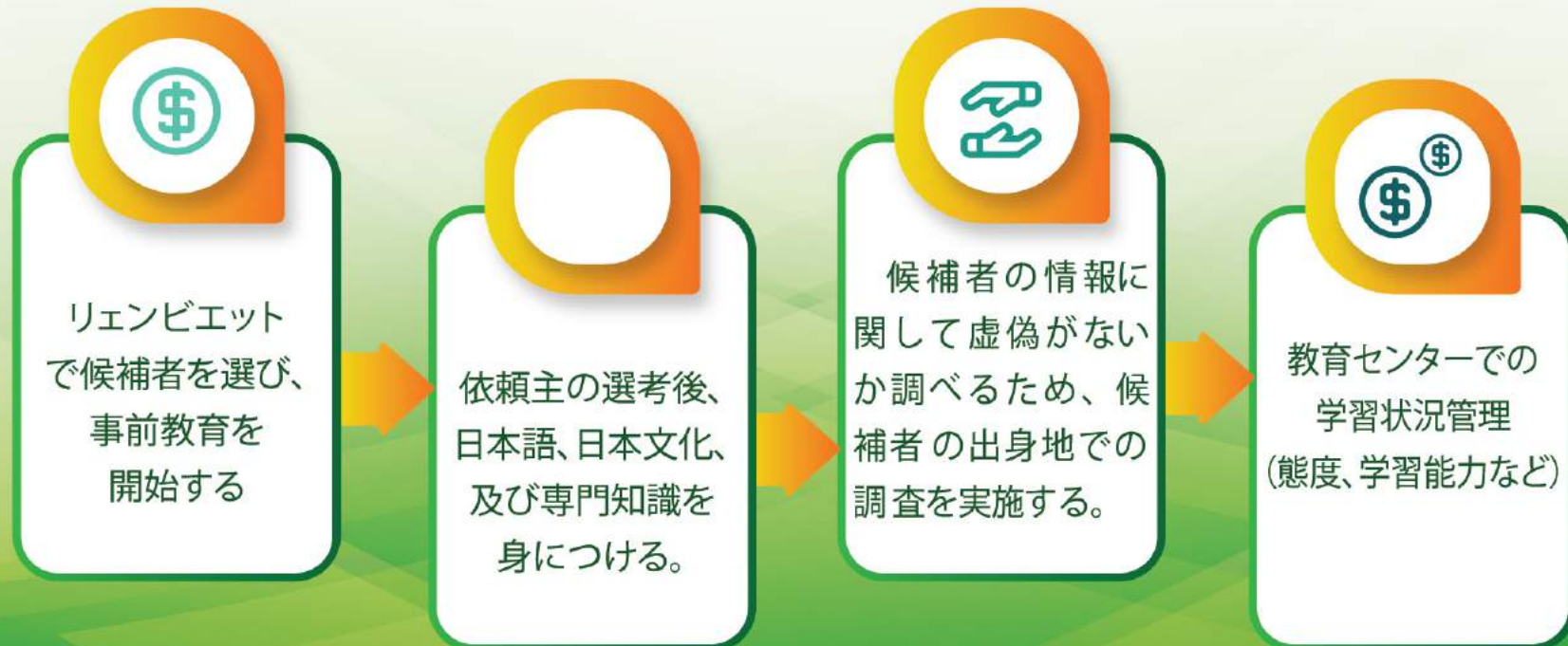


出国





選定方法



企業面接の流れ

01

専門試験

03

筆記試験

05

合格発表

02

実技試験

04

インタビュー

06

家族面接・家庭訪問



入校前審査テスト内容



IQ テスト

01

適正テスト

実習生としての送り出しに問題がない人物かどうかを審査するテスト

クレペリンテスト

計算量、経時的な計算量の変化(作業曲線) 誤答数から計算処理能力と性格を計るテスト。

02

03

事務的能力テスト

基礎的な計算や業務速度を測るテスト。

論理的思考テスト

物事を筋道立てて、論理的に考える能力が備わっているかを審査するテスト。

04

05

注意力テスト

些細な間違いや異変に気づく能力を測るテスト。





CÔNG TY CỔ PHẦN PHÁT TRIỂN LIÊN VIỆT
リエンビエット人材開発株式会社 (VINADE., JSC)

取締役会長 NGUYEN THI BICH LIEN (グエンティビックリエン)
本社 VIET NAM、HA NOI、DONG DA、NGA TU SO、TRUONG CHINH通り25/630番地
教育センター HANOI、BAC TU LIEM、DUC THANG、DUC THANG通り01A番地 (HANOIセンター)
TEL +84 24 3564 1095/ +84 24 3564 1096 FAX: +84 24 3564 1097 (本社)
メール vinadehanoi@gmail.com
ホーチミン支店 ベトナム国 ホーチミン市 3区 Vo Thi Sau 町 Nguyen Dinh Chieu 通り 79池番 7階
連絡先 メール lienvietJSC68@gmail.com
教育センター LONG AN, CAN GIUOC, TAN KIM (LONG ANセンター)
TEL +84 34 6768 199 / +84 28 6276 0661
ホームページ <http://www.vinadejsc.vn/>